

Prosincová nezaměstnanost v Česku vzrostla na 4,8 % v souladu s každoročním trendem. Úřad práce ČR podpořil ve vzdělávání rekordních 143 tisíc osob

- Úřad práce ČR (ÚP ČR) evidoval k 31. prosinci 2025 celkem 354 314 uchazečů o zaměstnání, což bylo o 13 003 více než v listopadu a o 47 836 uchazečů více než loni.
- Podíl nezaměstnaných ke konci prosince vzrostl o 0,2 procentního bodu na 4,8 %, což odpovídá každoročnímu sezónnímu nárůstu. Meziročně došlo

	12/2025	11/2025	12/2024
Podíl nezaměstnaných osob	4,8 %	4,6 %	4,1 %
Počet uchazečů o zaměstnání	354 314	341 311	306 478
Počet volných pracovních míst	87 422	90 627	246 573

nárůstu o 0,7 procentního bodu. Nárůst byl znatelný ve všech krajích.

- Počet nově evidovaných osob za prosinec byl oproti předchozímu měsíci vyšší o 1 813 osob, meziročně byl vyšší o 329 osob.
- V praxi se nám již začíná projevovat Flexinovela. Z dat lze vyvodit, že přibylo uchazečů o zaměstnání, kteří požádali o podporu až od ledna. Míru dopadu budeme moci přesněji vyhodnotit na konci ledna 2026.
- Za rok 2025 se skrze úřady práce podařilo podpořit v rekvalifikacích a dalším vzdělávání rekordních 143 tisíc osob.

Pozn.: S ohledem na výraznou změnu systému evidence volných pracovních míst, kdy jsou neobsazená volná místa po 6 měsících automaticky vyřazována z databáze, nelze počty volných míst v roce 2025 srovnávat s dřívějšími obdobími.

„Prosincový nárůst nezaměstnanosti odpovídá každoročnímu sezónnímu vývoji. Zároveň ale dlouhodobě víme, že některé skupiny uchazečů čelí při hledání práce výraznějším obtížím. Právě na tyto ohroženější skupiny se proto cíleně zaměřujeme. Je dobře, že Úřad práce dokázal v roce 2025 pomoci s rekvalifikací a dalším vzděláváním rekordnímu počtu 143 tisíc osob. Stát musí lidem s hledáním práce pomáhat aktivně, ne je jen evidovat,“ uvedl ministr práce a sociálních věcí **Aleš Juchelka (ANO)**.

„S pozvolným růstem nezaměstnanosti je nezbytné posilovat jak prevenci nezaměstnanosti, tak cílenou podporu osob se ztíženým uplatněním na trhu práce. Podstatnou roli může do budoucna sehrát také větší nabídka flexibilních pracovních úvazků, jež usnadňují návrat těchto lidí do pracovního života. Zaměstnavatelé si vzhledem ke stárnutí populace nemohou dovolit

přehlížet skupinu starších pracovníků, kteří tvoří přibližně třetinu osob aktuálně hledajících zaměstnání. Pokud začnou více pracovat s jejich potenciálem a vytvářet jim podmínky odpovídající jejich možnostem, může to významně pomoci jak těmto lidem, tak celkové situaci na trhu práce. Zároveň je třeba počítat s tím, že rozvoj dovedností a průběžné doplňování

znalostí bude přirozenou součástí pracovního života napříč generacemi,“ doplňuje ředitelka odboru zaměstnanosti Úřadu práce ČR **Kateřina Budínová**.

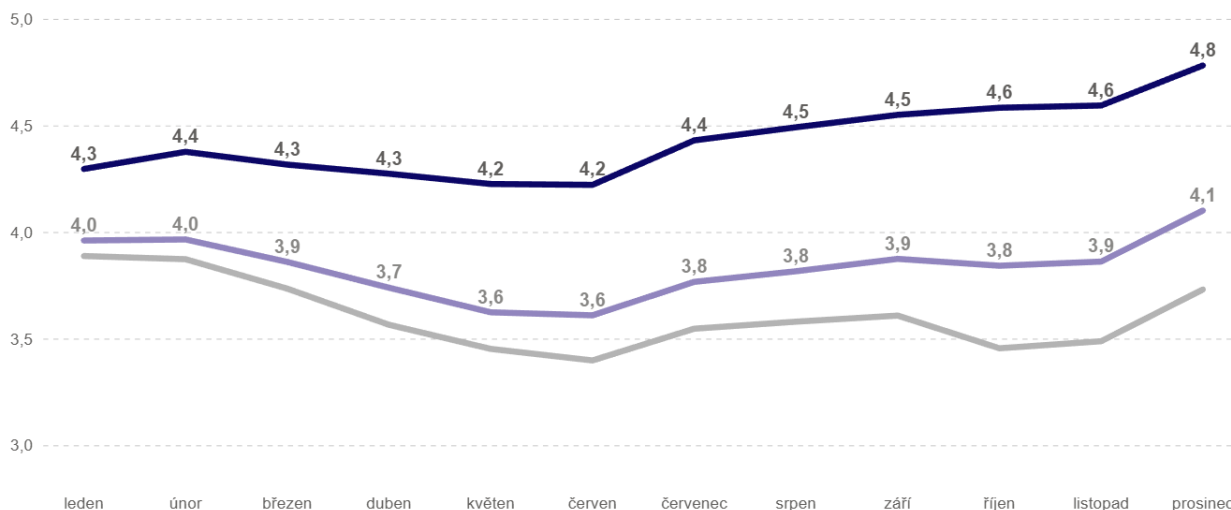
Během prosince se na Úřadu práce ČR **nově zaevidovalo 38 966 lidí**, přes **34 % nových uchazečů odeslalo žádost online prostřednictvím Klientské zóny Jenda**. Této možnosti, díky které mohou klienti komunikovat s úřadem elektronicky, využívá standardně i v jiných agendách mezi 30–40 % klientů.

Na přelomu roku se již v datech projevil vliv **motivační změny legislativy, konkrétně novely zákoníku práce, tzv. flexinovy**. Část osob, které podaly žádost o zprostředkování zaměstnání ještě před koncem roku 2025, se rozhodla vyčkat s podáním žádosti o podporu v nezaměstnanosti až na leden 2026, kdy vstoupily v účinnost klíčové změny, včetně motivujícího zvýšení maximální **výše podpory na 80 % v prvním období**. Celkem **1 953 uchazečů**, zaevidovaných do konce roku 2025, **podalo žádost o podporu až v lednu**. Ve stejném období předchozího roku šlo pouze o **352 osob**, což představuje **výrazný meziroční nárůst** spojený s účinností nové právní úpravy.

Z evidence úřadu práce **odešlo v prosinci 25 963 uchazečů**, tj. o 10 388 osob méně než v předchozím měsíci a o 3 379 osob více než v prosinci 2024. **Do nového zaměstnání během prosince nastoupilo celkem 17 638 lidí**. Z celkového počtu evidovaných uchazečů o zaměstnání bylo **186 105 žen**, které **tvořily 52,5 % celkového počtu uchazečů**. Ke konci předchozího měsíce evidoval úřad práce **22 065 absolventů škol všech stupňů vzdělání a mladistvých**. Na celkové nezaměstnanosti se absolventi a mladiství podíleli 6,2 %, zatímco v listopadu to bylo 6,6 % a ve stejném období minulého roku 5,7 %. Z celkového počtu absolventů a mladistvých bylo evidováno 15 735 absolventů. V evidenci bylo **43 499 osob se zdravotním postižením (OZP)**, což představovalo 12,3 % z celkového počtu nezaměstnaných.

Podíl nezaměstnaných osob v meziročním srovnání 2023-2025 (v %)

● 2023 ● 2024 ● 2025



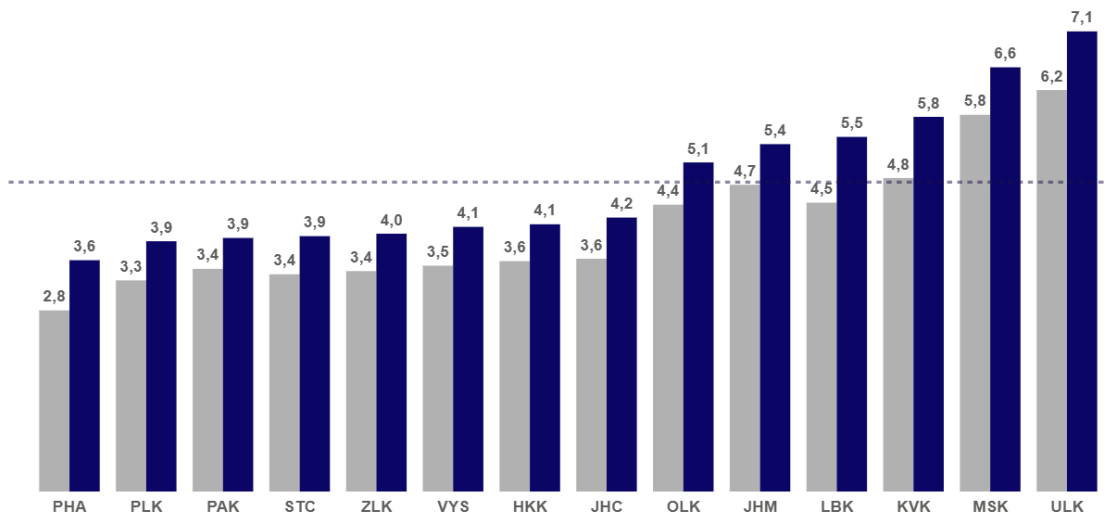
Vypracoval: Úřad práce ČR
Zdroj dat: MPSV, ČSÚ

Nezaměstnanost z pohledu regionů

V rámci krajského srovnání zůstává **nejvyšší podíl nezaměstnaných osob** (dále „PNO“) **v Ústeckém kraji (7,1 %) a v Moravskoslezském kraji (6,6 %)**. **V porovnání s listopadem vzrostl podíl nezaměstnaných osob ve všech krajích, nejvíce v kraji Vysočina (o 0,4 p. b.) a dále v kraji Jihomoravském, Olomouckém a Moravskoslezském (o 0,3 p. b.), nejnižší nárůst nezaměstnanosti byl zaznamenán v Praze a v kraji Středočeském a Královehradeckém (o 0,1 p. b.).**

Nezaměstnanost v krajích v prosinci 2024 a v prosinci 2025 (v %)

● 2024 ● 2025 --- průměr ČR (aktuální měsíc)



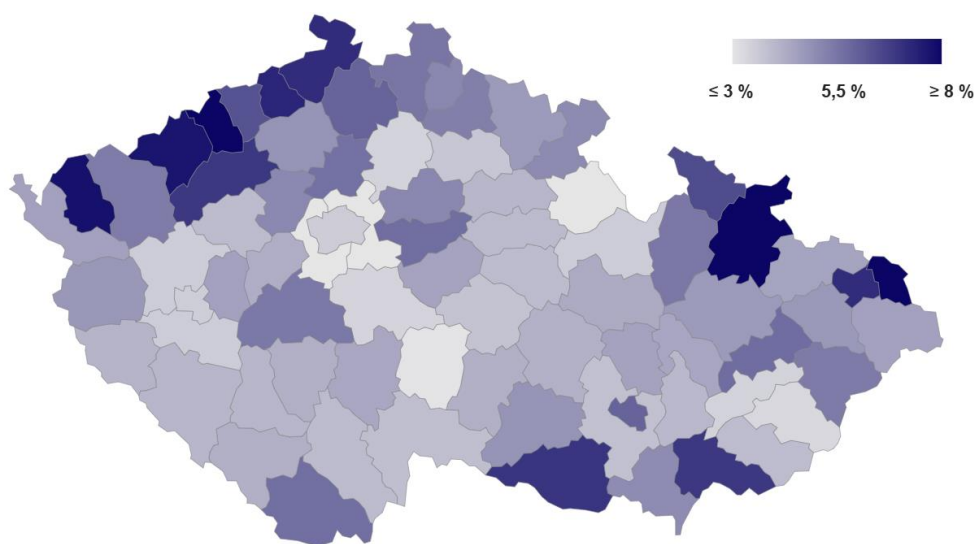
Vypracoval: Úřad práce ČR
Zdroj dat: MPSV, ČSÚ



Nejvyšší podíl nezaměstnaných osob zaznamenaly okresy **Most** (9,9 %), **Karviná** (9,6 %), **Bruntál** (8,5 %) a dále **Sokolov** (7,8 %), **Chomutov** (7,6 %) a **Ústí nad Labem** (7,3 %). Naopak **velmi nízkou nezaměstnanost**, tedy **pod 3 %**, eviduje Úřad práce ČR tradičně v okresech **Praha-východ** a **Praha-západ** a také v **Rychnově nad Kněžnou**. **Meziměsíčně došlo k nárůstu PNO v 72 okresech** – k největšímu nárůstu došlo v **okresech Jeseník a Bruntál** (o 0,8 p. b.), Znojmo (o 0,7 p. b.) a dále v okresech Hodonín, Břeclav, Třebíč a Jindřichův Hradec (o 0,5 p. b.). V okresech Mladá Boleslav, Plzeň-město a Chomutov zůstal PNO na stejné úrovni jako v listopadu. **Meziročně se pak v prosinci tento ukazatel nejvíce zvýšil v okresech Most a Sokolov** (o 1,5 p. b.), a **Česká Lípa** (o 1,4 p. b.).

Délka evidence a věková struktura uchazečů

Podíl nezaměstnaných osob dle počtu obyvatel v okresech v prosinci 2025

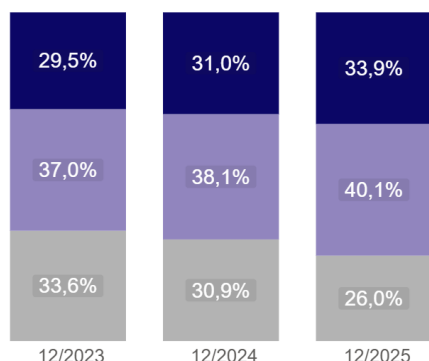


Vypracoval: Úřad práce ČR
Zdroj dat: MPSV, ČSÚ

Podle nejnovějších dat Úřadu práce ČR v **meziročním srovnání poklesl podíl těch, kteří jsou bez práce méně než 3 měsíce**. Na celkovém počtu nezaměstnaných se v prosinci tento podíl meziročně snížil o 4,9 procentního bodu **na 26,0 %**, jedná se celkem o 92 058 osob. V roce 2024 to bylo 30,9 % a v roce 2023 pak 33,6 %. Naopak podíl uchazečů, kteří jsou v evidenci více než 12 měsíců meziročně vzrostl o 2,9 procentního bodu na 33,9 %, což představuje 120 270 dlouhodobě nezaměstnaných osob.

Struktura uchazečů dle délky evidence v meziročním srovnání

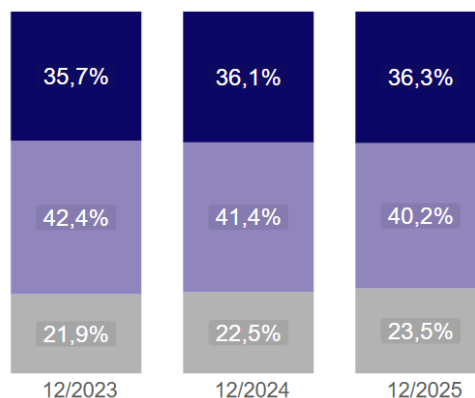
● do 3 měsíců ● 3-12 měsíců ● více než 12 měsíců



Vypracoval: Úřad práce ČR
Zdroj dat: MPSV

Struktura uchazečů dle věku v meziročním srovnání

● 0-29 ● 30-49 ● 50+



Vypracoval: Úřad práce ČR
Zdroj dat: MPSV

Z hlediska věku uchazečů bylo v prosinci 2025 v evidenci **nejvíce uchazečů v kategorii 30-49 let**, celkem 142 345 osob. Na celkovém počtu uchazečů se podíleli 40,2 %, před rokem to bylo 41,2 % a v roce 2023 42,4 %. **Ve věkové kategorii 50+** podíl uchazečů mírně vzrostl z 35,7 % v roce 2023 na 36,3 % v roce 2025. K největšímu nárůstu došlo v kategorii do 29 let z 21,9 % v roce 2023 na 23,5 % v roce 2025.

Při porovnání věkové struktury a délky evidence zůstávali v evidenci ÚP nejdéle uchazeči ve věku nad 50 let, déle než 12 měsíců jich bylo v evidenci 46,5 %. Naopak **nejméně uchazečů evidovaných déle než 12 měsíců bylo ve věkové kategorii do 29 let** (18,7 %). V této věkové kategorii bylo nejvíce uchazečů s délkou evidence 3-12 měsíců (49,2 %). Ve věkové kategorii 30-49 se pohybuje procento nezaměstnaných od 28,7 % v kategorii do 3 měsíců, přes 39,8 % s délkou nezaměstnanosti 3-12 měsíců až po 31,5 % uchazečů s evidencí delší než 12 měsíců.

Prostřednictvím Úřadu práce ČR inzerují zaměstnavatelé přes 87 tisíc volných pracovních míst

Zaměstnavatelé nabízeli ke konci prosince prostřednictvím Úřadu práce ČR **celkem 87 422 volných pracovních míst**, což je o 3 205 méně než v listopadu. **Nejvíce volných pracovních míst nabízí opakovaně zaměstnavatelé v Praze** (21 698 míst) a **ve Středočeském kraji** (13 964 míst). Na jedno volné pracovní místo aktuálně připadá v ČR v průměru **přibližně 4,1 uchazeče o zaměstnání**, z toho nejvíce v okresech Karviná (21,1), Děčín (17,2), Sokolov (16,6) a Bruntál (14,6). Z celkového počtu nahlášených volných míst bylo **6 192 vhodných pro osoby se zdravotním postižením (OZP)**, na jedno volné místo

připadalo 7,0 uchazeče. Volných pracovních míst pro absolventy a mladistvé bylo registrováno 15 892, na jedno volné místo připadalo 1,4 uchazeče této kategorie. Zaměstnavatelé mají dle evidence Úřadu práce ČR **zájem zejména o dělníky v oblasti výstavby budov, obsluhu vysokozdvíhacích vozíků a skladníky, řidiče nákladních automobilů a tahačů, kuchaře, montážní dělníky nebo uklízeče.**

Data o volných pracovních místech z evidence Úřadu práce na rozdíl od statistik evidovaných nezaměstnaných komplexně nepokrývají celý trh práce. Řada pozic se inzeruje a obsazuje na pracovním trhu prostřednictvím dalších portálů a sociálních sítí.

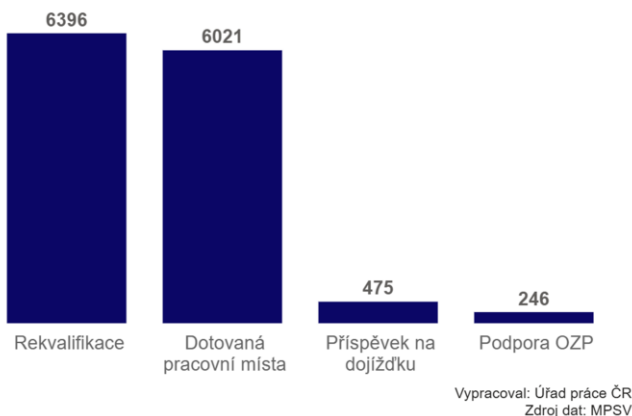
Podporu v nezaměstnanosti pobíralo přes 90 tisíc osob

Podporu v nezaměstnanosti **pobíralo v prosinci 2025 celkem 90 169 osob**, což představuje 25,4 % všech uchazečů o zaměstnání. V listopadu byl tento podíl 25,5 %, zatímco před rokem činil 30,5 %. Počet uchazečů o zaměstnání s nárokem na podporu v nezaměstnanosti meziročně poklesl o 3 234 osob a meziměsíčně vzrostl o 3 011 osob. V prosinci 2025 **vyplatil ÚP ČR** podle předběžných údajů v rámci podpor v nezaměstnanosti a při rekvalifikaci **celkem 1,220 miliardy korun**, v listopadu 2025 to bylo celkem 1,227 miliardy korun. Celkové roční výdaje v předběžném vyčíslení činí 14,942 miliard korun.

Aktivní politika zaměstnanosti pomohla v roce 2025 více než 155 tisícům osob

Úřad práce ČR pomáhá prostřednictvím nástrojů **aktivní politiky zaměstnanosti (APZ)** zejména uchazečům o zaměstnání ohroženým dlouhodobou nezaměstnaností, ale i ostatním uchazečům či zájemcům o zaměstnání. Prostřednictvím těchto nástrojů ÚP ČR k 31. prosinci roku 2025 podporoval **celkem 13 418 uchazečů a zájemců o zaměstnání**, jedná se o celkový počet všech klientů, kteří ke konci prosince využívali jakýkoliv nástroj APZ. Od počátku roku 2025 bylo v rámci APZ podpořeno celkem již 155 221 osob.

Počet podporovaných uchazečů v rámci vybraných skupin nástrojů APZ ke konci měsíce prosince 2025



Velmi důležitým nástrojem aktivní politiky zaměstnanosti jsou **rekvalifikace**; ke konci prosince se jich účastnilo celkem 6 396 osob, což je meziročně o 48 % více. Za celý rok 2025 se rekvalifikací zúčastnilo 62 597 klientů ÚP ČR, což představuje meziroční nárůst o 43 %. Kromě rekvalifikací realizoval Úřad práce ČR i kurzy digitálního vzdělávání financované z Národního plánu obnovy. Tyto kurzy byly poskytovány tak, aby byly ukončeny do konce roku

2025, za celý rok 2025 je absolvovalo 81 220 osob.

V rámci **veřejně prospěšných prací** bylo zaměstnáno na konci prosince 2025 celkem 241 osob. Novým nástrojem, který Úřad práce ČR nyní pilotně realizuje, je **integrační pracovní místo (IPM)**. Tento nástroj, který je zaměřen na osoby s kumulovanými sociálními hendikepy, využívalo ke konci letošního prosince 205 osob. Zaměstnání 4 687 osob bylo podpořeno

finančními prostředky v rámci vyhrazených **společensky účelných pracovních míst** (SÚPM). Dalších 646 osob s podporou získanou prostřednictvím SÚPM soukromě podnikalo.

V návratu na pracovní trh také pomáhá příspěvek na **podporu regionální mobility**. Touto cestou ÚP ČR na konci prosince 2025 finančně přispíval 475 osobám. V rámci projektu **Outplacement II** se využívá nástroj **vytvořená pracovní místa**, který umožňuje podpořit nové zaměstnání osob ohrožených ztrátou zaměstnání, např. z důvodu hromadného propouštění, aniž by musely vstoupit do evidence nezaměstnaných. Na konci prosince 2025 pomáhal úřad práce tímto nástrojem celkem 222 osobám. Zvýšenou péči věnuje ÚP ČR také **osobám se zdravotním postižením** (OZP). I v jejich případě poskytuje příspěvky na podporu pracovního uplatnění, ke konci prosince takto podporoval 246 osob.

Slovníček statistických pojmů je k dispozici na webu ÚP ČR u této tiskové zprávy.

Aktuální statistická data o vývoji nezaměstnanosti v ČR jsou k dispozici na: <https://data.mpsv.cz/portal>. Stažení dat je možné také ve formátu csv a json nebo prostřednictvím rozhraní v Power BI. Statistiky nezaměstnanosti **za leden** letošního roku vydá Úřad práce ČR **v pondělí 9. února 2026**.

Kontakt pro média:

Oddělení marketingu a PR, tiskove@uradprace.cz

TISKOVÁ ZPRÁVA

Nezaměstnanost k 31.12.2025 dle jednotlivých okresů

Podíl nezaměstnaných osob v %	Meziměsíční přír./úbyt. nezaměstnaných v %	Počet uchazečů na 1 volné místo			
Most	9.9	Jeseník	13.1	Karviná	21.1
Karviná	9.6	Jindřichův Hradec	11.8	Děčín	17.2
Bruntál	8.5	Chrudim	10.4	Sokolov	16.6
Sokolov	7.8	Třebíč	10.4	Bruntál	14.6
Chomutov	7.6	Břeclav	10.1	Hodonín	12.3
Ústí nad Labem	7.3	Pelhřimov	10.1	Jablonec nad Nisou	11.2
Ostrava-město	7.1	Prachatice	10.0	Znojmo	10.6
Děčín	7.1	Znojmo	10.0	Blansko	9.6
Znojmo	7.0	Jihlava	9.9	Most	9.5
Louny	6.9	Bruntál	9.7	Ústí nad Labem	9.1
Hodonín	6.9	Svitavy	9.2	Opava	8.8
Jeseník	6.4	Klatovy	9.0	Česká Lípa	8.7
Teplice	6.3	Havlíčkův Brod	8.4	Louny	8.6
Česká Lípa	5.9	Hodonín	7.8	Teplice	8.4
Brno-město	5.9	Příbram	7.5	Frýdek-Místek	8.1
Přerov	5.7	Písek	7.0	Ostrava-město	8.0
Kolín	5.7	Žďár nad Sázavou	6.9	Třebíč	7.6
Český Krumlov	5.7	Strakonice	6.8	Jeseník	7.3
Mělník	5.6	Český Krumlov	6.8	Litoměřice	7.0
Liberec	5.5	Opava	6.7	Trutnov	6.8
Šumperk	5.4	Semily	6.7	Semily	6.8
Příbram	5.4	Vyškov	6.4	Přerov	6.7
Vsetín	5.4	Kroměříž	6.4	Brno-město	6.7
Karlovy Vary	5.4	Ústí nad Orlicí	6.3	Náchod	6.7
Semily	5.3	Náchod	5.9	Žďár nad Sázavou	6.6
Jablonec nad Nisou	5.1	Tábor	5.5	Šumperk	6.5
Nymburk	5.1	Jičín	5.5	Mělník	6.4
Kladno	5.1	Šumperk	5.4	Havlíčkův Brod	6.3
Náchod	5.0	Vsetín	5.1	Karlovy Vary	6.1
Břeclav	5.0	Přerov	5.1	Vyškov	5.9
Litoměřice	4.8	Olomouc	5.1	Břeclav	5.8
Třebíč	4.8	Děčín	5.0	Kroměříž	5.6
Tachov	4.7	Frýdek-Místek	4.9	Strakonice	5.6
Nový Jičín	4.7	Tachov	4.5	Jindřichův Hradec	5.5
Olomouc	4.7	Nový Jičín	4.4	Chomutov	5.5
Trutnov	4.7	Cheb	4.3	Rakovník	5.4
Rokycany	4.5	České Budějovice	4.1	Vsetín	5.0
Cheb	4.5	Plzeň-jih a Plzeň-sever	4.1	Liberec	5.0
Frýdek-Místek	4.5	Blansko	4.1	Svitavy	5.0
Blansko	4.5	Prostějov	4.1	Kladno	4.9
Kutná Hora	4.5	Brno-venkov	4.0	Klatovy	4.8
Opava	4.5	Litoměřice	3.7	Beroun	4.8
Prostějov	4.4	Zlín	3.5	Uherské Hradiště	4.8
Tábor	4.4	Domažlice	3.5	Nymburk	4.7
Svitavy	4.3	Uherské Hradiště	3.4	Příbram	4.6
Beroun	4.2	Pardubice	3.3	Tábor	4.6
Jihlava	4.2	Rychnov nad Kněžnou	3.2	Kolín	4.6
Prachatice	4.2	Benešov	3.2	Brno-venkov	4.6
Písek	4.2	Rokycany	3.0	Prostějov	4.5
Žďár nad Sázavou	4.2	Hradec Králové	3.0	Chrudim	4.4
Domažlice	4.1	Kolín	3.0	Jičín	4.0
Klatovy	4.1	Kutná Hora	3.0	Olomouc	4.0
Strakonice	4.1	Rakovník	3.0	Hradec Králové	3.9
Hradec Králové	4.1	Česká Lípa	2.9	České Budějovice	3.9
Vyškov	4.0	Nymburk	2.7	Jihlava	3.8
Pardubice	4.0	Beroun	2.6	Nový Jičín	3.7
České Budějovice	3.9	Most	2.5	Zlín	3.4
Rakovník	3.9	Louny	2.4	Rychnov nad Kněžnou	3.0
Chrudim	3.9	Trutnov	2.1	Benešov	3.0
Uherské Hradiště	3.9	Sokolov	2.1	Pardubice	3.0
Jindřichův Hradec	3.9	Jablonec nad Nisou	2.1	Písek	3.0
Brno-venkov	3.8	Liberec	2.0	Kutná Hora	3.0
Havlíčkův Brod	3.8	Plzeň-město	1.8	Domažlice	2.7
Jičín	3.7	Ústí nad Labem	1.7	Pelhřimov	2.6
Praha	3.6	Teplice	1.6	Ústí nad Orlicí	2.5
Ústí nad Orlicí	3.6	Mělník	1.6	Český Krumlov	2.5
Plzeň-jih a Plzeň-sever	3.6	Kladno	1.5	Plzeň-město	2.3
Plzeň-město	3.5	Brno-město	1.4	Cheb	2.2
Mladá Boleslav	3.4	Karlovy Vary	1.4	Rokycany	2.2
Kroměříž	3.4	Ostrava-město	1.4	Plzeň-jih a Plzeň-sever	1.8
Benešov	3.4	Praha	1.4	Prachatice	1.8
Zlín	3.3	Chomutov	1.3	Praha	1.6
Pelhřimov	3.0	Karviná	1.2	Tachov	1.4
Rychnov nad Kněžnou	2.7	Praha-východ a Praha-západ	0.5	Mladá Boleslav	1.2
Praha-východ a Praha-západ	1.8	Mladá Boleslav	-0.8	Praha-východ a Praha-západ	1.1
Celkem ČR	4.8	Celkem ČR	3.8	Celkem ČR	4.1

